

Електрическа острилка с USB PS12

Инструкции за употреба

Моля, прочетете внимателно следното ръководство, преди да пристъпите към същинско ползване

Да се използва само под наблюдението на възрастен!

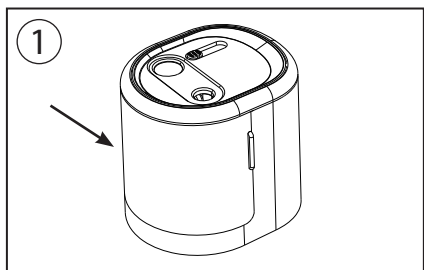
Свързване на острилка

Тази автоматична острилка за моливи може да работи или с батерии (не са включени в опаковката), или чрез USB порт (включен кабел в опаковката).

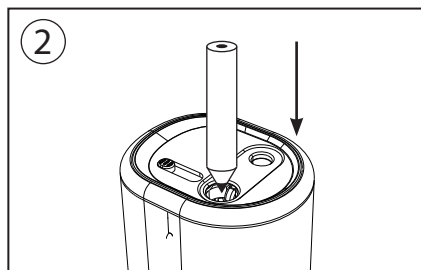
За да използвате USB кабела, поставете конектора в задната част на острилка с надпис „USB“. Поставете USB гнездото за предпочитане в мрежов USB щепсел или алтернативно в USB порта на вашия компютър.

Забележка: Ако острилка е свързана към компютърен USB порт, то захранването може да не бъде толкова ефективно, за да захранва напълно острието, както би било, ако USB е свързан към електрически контакт.

Употреба



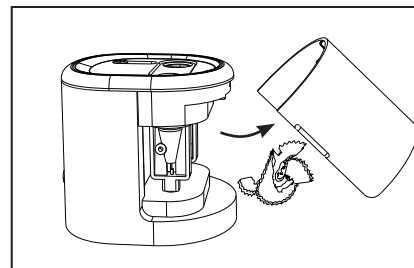
Уверете се, че острилка е поставена върху стабилна, твърда повърхност, преди да поставите молив за подостряне в отвора. Също така се уверете, че контейнерът за отпадъци е на място и е плътно затворен преди употреба.



Поставете молива в подходящия отвор за подостряне. За моливи с размер 9-12 mm първо трябва да отворите предпазния капак, за да имате достъп до отвора. Моторът ще се задейства автоматично. Дръжте молива стабилно, докато подостряте и извадете след 3-4 секунди (продължителното подостряне може да повреди мотора).

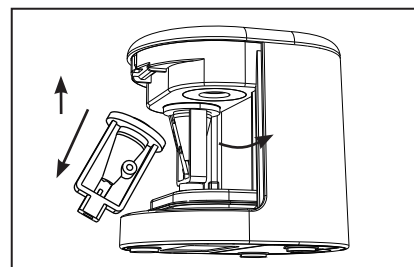
Размери	Тегло	Съвместими размери на молива
84 x 72 x 76 mm	169 g	от 6 до 12 mm

Изсипване на контейнера



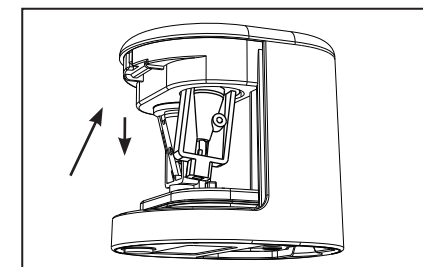
1. Изсипете контейнера за дървени стърготини, когато е наполовина пълен. В противен случай острилка няма да работи правилно и това може да причини сериозни повреди, ако контейнерът е препълнен.
2. Дръжте острилка във вертикално положение над кош за отпадъци, преди да извадите контейнера.
3. Хванете двете страни на капака и го издърпайте. След това изсипете съдържанието на контейнера и поставете обратно капака назад.
4. Острилка няма да работи, ако контейнерът за стърготини не е поставен правилно след почистване.

Смяна на острието



Продуктът е оборудван с:
- 2 остриета със стандартна големина;
- 2 остриета с джъмбо големина.

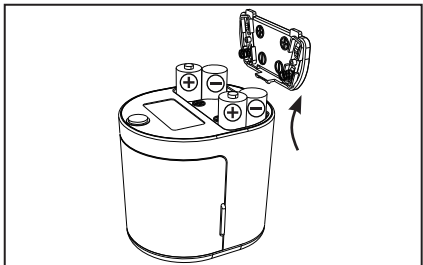
1. Свалете капака, като преди това се уверите, че контейнерът е празен.
2. Премахнете старите остриета, като ги повдигнете в острилка, за да ги извадите.



3. Поставете резервното острие, като го натиснете в острилка и го наместите.
4. Поставете отново капака.

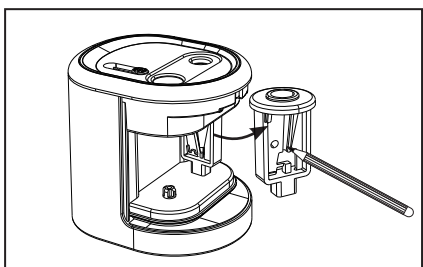
Забележка: Не докосвайте директно остриетата, за да избегнете нараняване! При тяхната смяна ви препоръчваме да държите пласмасовия корпус.

Поставяне на батерии



1. Отворете отделението за батерии, разположено в долната част на острилка.
2. Поставете 4 нови AA (1.5v) алкални или акумулаторни батерии в отделението съгласно диаграмата по-долу, като се уверите, че сте спазили правилната полярност.
3. Затворете отделението за батерии

Отстраняване на счупен графит от острието



За да премахнете счупен графит от острието, извадете частта, показана на илюстрацията. Използвайте върха на молива, за да извадите графита, като го плъзгате напред-назад по острието, докато счупеният писец не изпадне.

Начини за почистване

Редовното почистване на вашата острилка гарантира нейната ефективна работа.

1. Използвайте малка четка (напр. дебела четка за рисуване или четка за зъби), за да почистите острието. Никога не използвайте за тази цел метални предмети, тъй като това може да го повреди.
2. Извадете контейнера за дървени стърготини, като го почистите единствено с вода. Уверете се, че е напълно сух преди да го използвате отново.
3. В никакъв случай не почиствайте главния корпус на продукта с вода или други течности!

Цветни моливи

1. Подострянето на цветни моливи води до натрупване на восък върху острието.
2. Препоръчваме ви да редувате вида на моливите, които подостряте (цветни и чернографитни), тъй като графитът ще спомогне за почистване на острието, както и за редовното почистване на острилка съгласно инструкциите, поместени по-горе.

Съвети и предупреждения

1. Прилагането на прекалено голям натиск върху молива може да доведе до блокиране на мотора. Ако скоростта при подостряне се забави, моля, намалете натиска върху молива, докато моторът не се върне към нормалната си скорост.
2. Острилка няма да работи, докато предният капак е свален. Уверете се, че капакът е на мястото си, преди да започнете подостряне.
3. Подострянето на цветни моливи ще остави следи по остриетата и е важно да почиствате острилка след употреба.
4. Моля, обърнете внимание, че пастелните моливи са много по-абразивни от чернографитните и могат да доведат до по-честа смяна на остриетата.
5. Никога не дърпайте кабела, за да изключите острилка!
6. Никога не се опитвайте да подострите пастели, тебешери или меки восъчни моливи. Тези материали могат да запушат остриетата.
7. Не се опитвайте да премахнете директно остриетата!
8. Избягвайте изпускане или хвърляне продукта!
9. Както при всички електрически уреди, пазете далеч от достъпа на малки деца и не поставяйте пръсти в отворите за подостряне!
10. Тази острилка е предназначена единствено за моливи. Не поставяйте други предмети вътре!
11. Не смесвайте стари и нови батерии, винаги сменяйте 4-те батерии едновременно.
12. Не смесвайте алкални, стандартни (въглерод-цинкови) или акумулаторни (никел-кадмиеви) батерии! Всички 4 батерии трябва да бъдат от един и същи тип.
13. За да избегнете повреда от изтичане, извадете батериите, когато няма да ползвате острилка за дълъг период от време.



Не изхвърляйте електрически уреди като несортирани битови отпадъци. За да изхвърлите, предайте продукта в съоръжение за разделно събиране.

За повече информация относно наличните системи за събиране, моля, обърнете се към местните власти.