

PS12-USB Автоматична острилка за моливи с USB/батерия

Инструкции за работа

Прочетете внимателно инструкциите преди да започнете работа с острилка!

Да се използва само под родителско наблюдение!

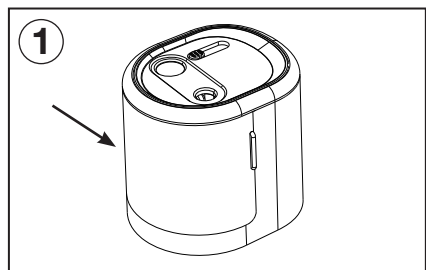
Свързване на острилка

Автоматичната острилка може да работи както с батерии (не са включени), така и чрез USB (включен кабел).

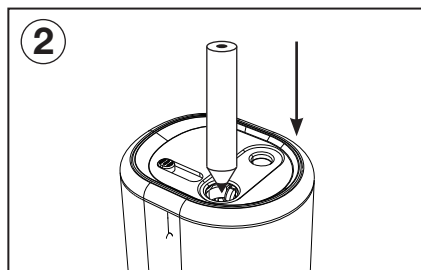
За работа с USB, свържете кабела към означеното място в задната част на острилка. Включете другия край на кабела в захранването или в съответния порт на компютъра.

МОЛЯ, ОБЪРНЕТЕ ВНИМАНИЕ: Ако сте свързали острилка към компютър, зареждането може да не е толкова ефективно, колкото би било ако я свържете към електрическото захранване!

Употреба



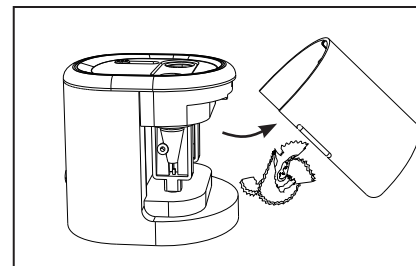
Уверете се, че сте поставили острилка върху стабилна, твърда повърхност преди да поставите молив в отвора.



Поставете молива в съответния отвор, спрямо големината му. За да наострите молив с размер 9-12 mm, първо трябва да отворите предпазния капак. Острилка ще стартира автоматично. Дръжте молива здраво, докато го подостряте и го извадете след 3-4 секунди (по-продължителното време може да повреди механизма).

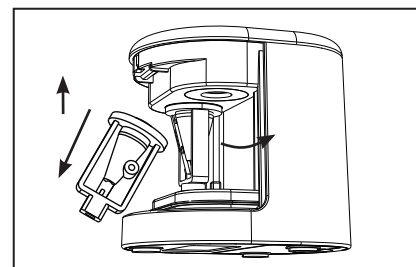
Размери	Тегло	Съвместими размери моливи
L 84 x W 72 x H 76mm	169g	6mm - 12mm

Почистване на контейнера



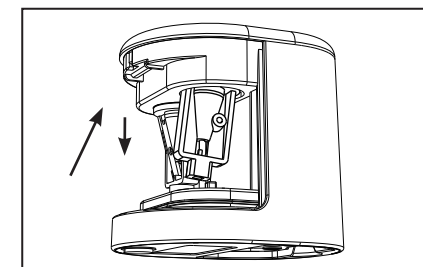
1. Контейнерът трябва да се почисти, когато е пълен до половината. В противен случай може да възникне сериозна повреда.
2. Дръжте острилка над кошче за боклук при изваждане на контейнера.
3. Хванете капака от двете страни и го издърпайте. Изчистете съдържанието на контейнера и поставете капака обратно.
4. Ако контейнерът не бъде поставен правилно, острилка няма да работи.

Смяна на остриетата



The Rapesco PS12-USB се доставя с 2 x стандартен размер и 2 x джъмбо размер резервни остриета.

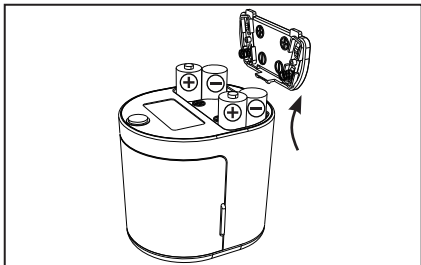
1. Свалете капака, като първо се уверите, че сте изпразнили контейнера.
2. Отстранете старите остриета като ги повдигнете и след това ги извадите.



3. Поставете резервните остриета, като ги поставите отгоре и натиснете, за да влязат на мястото си.
4. Поставете капака обратно.

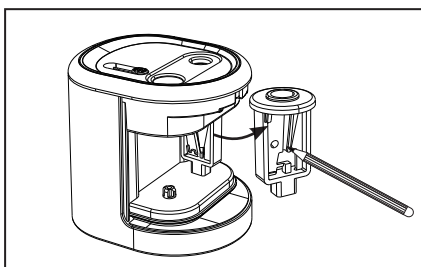
МОЛЯ, ОБЪРНЕТЕ ВНИМАНИЕ: Не докосвайте остриетата, докато ги сменят. Отстранете старите и поставете новите, държейки единствено пластмасовия корпус.

Поставяне на батериите



1. Отворете отделението за батерии в долната част на острилката.
2. Поставете четири нови AA (1.5V) алкални или акумулаторни батерии в отделението за батерии, както е показано на схемата. Уверете се, че спазвате поляритета.
3. Затворете капака на батерията.

Отстраняване на счупен молив от острието



За да отстраните счупен молив, отстранете модула, както е показано на схемата. Използвайте върха на молив, за да избутате частта, която е вътре. Не използвайте метален предмет, тъй като това може да повреди острието.

Почистване на острилката

Редовното почистване гарантира, че острилката ще работи ефективно.

1. Използвайте малка четка (например гъста четка или четка за зъби), за да изчистите острието. Никога не използвайте метални предмети, тъй като това може да повреди острието.
2. Контейнера може да се отстрани и почисти само с вода, но се уверете, че е напълно сух преди да го поставите обратно.
3. Не почиствайте острието с вода или други течности.

Цветни моливи

1. Подострянето на цветни моливи води до натрупването на восък върху режещото острие.
2. Препоръчваме да редуваме цветни и графитни моливи, тъй като графитът ще помогне за почистване на острието, както и редовното почистване според инструкциите по-горе.

Съвети и предупреждения

1. Прилагането на твърде силен натиск на молива може да доведе до блокиране на двигателя. Ако скоростта се забави, намалете натиска върху молива, докато моторът върне нормалната си скорост.
2. Острилката няма да работи, докато предният капак е свален. Уверете се, че капакът е на мястото си, преди да започнете подострянето.
3. Подострянето на цветни моливи ще остави остатъци по остриетата и е важно да почистите острилката след употреба.
4. Моля, обърнете внимание, че пастелните моливи са много по-абразивни от графитните моливи и могат да доведат до честа смяна на острието на острилката.
5. Никога не дърпайте кабела, когато искате да изключите острилката.
6. Не използвайте за подостряне на пастели, тебешери или меки восъчни моливи. Такъв материал ще запуши остриетата.
7. НЕ докосвайте остриетата.
8. НЕ изпускайте острилката.
9. Дръжте далеч от деца и НЕ поставяйте пръстите си в отворите.
10. Тази острилка е само за моливи. Не поставяйте други предмети в нея.
11. Не смесвайте стари с нови батерии. Винаги сменяйте всички 4 батерии едновременно.
12. Не смесвайте алкални, стандартни (въглеродно-цинкови) или акумулаторни (никел-кадмиеви) батерии. Всички батерии трябва да са еднакви.
13. За да избегнете изтичане, извадете батерията, когато няма да използвате острилката дълго време.



Не изхвърляйте електрическите уреди като несортирани битови отпадъци, а използвайте контейнери за разделно събиране.

Свържете се с местното правителство за информация относно наличните системи за събиране.